

PREDMETY MESIACA

Zo zbierok Vihorlatského múzea v Humennom

Vihorlatské múzeum v Humennom vo svojich expozičných a výstavných priestoroch v objekte renesančného kaštieľa a príslušného skanzenu spravuje takmer 190 000 zbierkových predmetov. Zbierkové exponáty sa nachádzajú v jednotlivých fondoch archeológie, umelecko-historickej expozície, prírodovednej expozície, sakrálnej expozície, galerijného oddelenia, etnografie a múzejnom fonde dokumentujúcom rómske dejiny a kultúru Rómov na Slovensku.

Amfóra s mýtickým výjavom

Do zbierok Vihorlatského múzea v Humennom patrí aj nádherná hlinená amfóra zdobená dvoma výjavmi z antickej legendy o Amorovi a Psyche. Na jednom z nich je vyobrazená na skale sediaca princezná Psyche, ktorá svojou krásou pripomínala bohyňu lásky Venušu. Ľudia začali na bohyňu zabúdať a namiesto nej uctievali Psyche. Na vyobrazení sa nad princeznou vznáša boh lásky Amor, ktorého rozhnevaná Venuša zoslala na zem, aby Psyche potrestal. Amor sa však do princeznej zaľúbil a tá sa stala jeho ženou. Vedľa Psyche sa nachádzajú dve tancujúce deti. Výjav tak predstavuje šťastnú rodinu. Na opačnej strane amfory je vyobrazený boh nebies Jupiter, ktorý mladému páru pomohol zmieriť sa s Venušou. Princeznej Psyche daroval nesmrteľnosť, aby mohla naveky zostať po Amorovom boku. Hlinená amfóra dosahuje výšku 60 cm, jej šírka je 30 cm a hmotnosť 7 kg. Postranné úchyty amfory sú tvarované do podoby hadích tiel, ktoré vyrastajú z hláv okrídlených Fúrií, starých božstiev pomsty. Amfóra patrí do pôvodného mobiliáru Vihorlatského múzea a na základe fotografie z roku 1936 vieme, že pôvodne zdobila vstupný vestibul kaštieľa.

Mgr. Ľudmila Tirpáková

Vihorlatské múzeum v Humennom



Juliana Terézia Althanová

Olejomalba na plátne z roku 1724 s rozmermi 117 x 92 cm predstavuje grófkou Julianu Teréziu Althanovú, jednu z dcér Žigmunda Drugetha a Terézie Keglevičovej. Autorom portrétu je známy portrétista Ján Kupecký (1666 – 1740). Na portréte vidíme grófkou v zrelom veku sediacu v kresle pred čiernym neutrálnym pozadím. Je oblečená v striebornej brokátovej róbe s červeným plášťom. Autor venoval veľkú pozornosť práve vypracovaniu dekóru na odev, ale aj tvári portrétovanej. Kompozíciu a prirodzený pohyb rúk podriadil strnulej póze, ktorá bola typická pre tzv. viedenské obdobie maliarstva.

Juliana Terézia, ktorá sa narodila v roku 1680 v Užhorode, zdedila po smrti svojej matky polovicu humenského kaštieľa. Druhá časť pripadla jej sestre Kláre. Je až neuveriteľné, že na obraze nemá táto žena na sebe žiaden klenot. Vďaka cennosti, ktoré zdedila, rozdala grófkou svojim príbuzným. Boli to napríklad dva briliantové prstene, jeden z východného ametystu, spona do vlasov vykladaná 21 briliantmi, druhá zlatá spona s červeným antickým kameňom, ktorý bol obložený 14 briliantmi, súprava zlatých príborov, spona so 14 diamantmi a 4 smaragdami, spona s 2 smaragdami a 12 diamantmi a ďalšie vzácne predmety zdobené briliantmi, smaragdami, diamantmi a rubínmi. Okrem rodinných príslušníkov obdarovala grófkou aj kostol v Mariazell, ktorému darovala zlatú sponu vykladanú diamantmi. Obraz grófkou Juliany Terézie Althanovej visí doteraz v knižnici humenského kaštieľa.

PhDr. Ivana Strakošová

Vihorlatské múzeum v Humennom



Wardova skrinka

Koniec 17. a 18. Storočia boli v znamení búrlivého rozvoja kvetinarstva. Zo všetkých svetadielov prúdili do botanických záhrad a súkromných zbierok stovky nových druhov rastlín. Ich preprava však bola spojená s veľkými ťažkosťami. Bolo potrebné prekonať veľké vzdialenosti, zmeny klimatických podmienok. Tieto problémy vyriešil až vynález anglického lekára Dr. Nathaniela Warda, ktorý v roku 1835 predviedol svetu tzv. wardovu skrinku, v podstate malý prenosný skleník, uľahčujúci prevoz chýlostivých exotických rastlín. Cena takýchto skriniek bola značne vysoká (aj vďaka vysokej cene skla) a tak si ju mohli dovoliť len tí najbohatší.

Medzi zberateľov exotických rastlín nepochybne patril aj Anton Vincent Csáky. Vo svojich skleníkoch mal 186 exotických druhov a odrôd rastlín. Dokladá to ich súpis, ktorý sa nachádza v Štátnom archíve v Prešove. Vo svojich zbierkach má múzeum aj jednu Wardovu skrinku. Malý nenápadný predmet ktorého kovové časti sú zdobené kvetinovým ornamentom možno v minulosti slúžil na prevoz aloe, agave alebo citronovníka, či tropických druhov Cineraria a Clerodendrum.

Dr. Ivana Strakošová
Vihorlatské múzeum v Humennom



Juraj III. Drugeth (1583 – 1620)

Olejomaľba na plátne o rozmeroch 180 x 224 cm predstavuje Juraja III. ako podpisujúceho zakladajúcu listinu humenského kolégia. Portrét v životnej veľkosti zobrazuje impozantného uhorského šľachtica v brnení, cez ktoré má oblečený dolomán ozdobený masívnymi gombíkmi a plášť podšitý kožušinou. Na širokom opasku visí veľký meč s ozdobnou rukoväťou. Pravou rukou, v ktorej drží husacie pero, podpisuje listinu. Na stole vidíme okrem listiny aj bohato zdobenú súpravu na písanie a v pozadí pokrývku hlavy s perím a sponou s drahokamom. V ľavom dolnom rohu obrazu je erb Drugethovcov a nad ním latinský text. Podľa odborníkov je portrét dielom uhorského maliara a vznikol medzi rokmi 1740 – 1780. V sedemdesiatych rokoch 20. storočia obraz reštaurovala akademická maliarka Mária Spoločníková.

Juraj III. Drugeth (1583 – 1620) sa v mladosti väčšinou zdržiaval v Užhorode, ktorý bol jeho dedičstvom. V roku 1600 bol odsúdený na stratu svojho majetku v Trebišove a smrť. Falošná obžaloba tvrdila, že nie je synom svojich rodičov ale podvrhnutým dieťaťom. Celá vec sa vyriešila až v roku 1608 a „mŕtvý“ Juraj sa ujal správy svojich majetkov. V tom istom roku sa zúčastnil korunovácie kráľa Mateja II. a o dva roky neskôr (1610) sa stal zemplínskym županom. Ako prvý z rodiny prestúpil na katolícku vieru. Stalo sa tak počas jeho štúdia v Prahe (1605), kde bol pod vplyvom jezuitov a neskoršieho kardinála Petra Pázmaňa. V čase Bočkajovho (1604 – 1606) povstania prichýlil na svojom panstve jezuitov a Juraj začal uvažovať o založení kolégia. V roku 1615 odsúhlasil generálny predstavený rehole Kladius Aquaviva zriadenie rezidencie a gymnázia v Humennom a 2. júla vydal Juraj v Užhorode zakladajúcu listinu kolégia. Vyučovacím jazykom bola latinčina a bola to vlastne šesťročná stredná škola, ktorá sa riadila podľa pravidiel *Ratio studiorum*. V čase najväčšieho rozkvetu (do roku 1619) kolegiuim navštevovalo vyše 200 žiakov zo Sedmohradska, Dalmácie, Chorvátska a Sikulska. Vyučovalo tu 27 profesorov, z ktorých mnohí boli magistrami. Po vypuknutí povstania Gabriela Betlena (1619 – 1626) bola činnosť kolégia prerušená až do roku 1632, keď sa v kolégiu znova vyučovalo a rektormi sa postupne stali Michal Beško, Gregor Forró a Tomáš Jásberéni. V roku 1643 vypuklo ďalšie zo stavovských povstaní (Juraja Rákocziho) a jezuiti utiekli do Užhorodu. Tam pokračovali vo vyučovaní na novom kolégiu. Do Humenného sa síce jezuiti vrátili, ale činnosť kolégia už neobnovili.

Juraj III. Drugeth sa oženil v Katarínou Nádašdyovou (dcérou Alžbety Bátoriovej) a mali spolu tri deti, dcéry Alžbetu a Máriu a pokračovateľa rodu, syna Jána IX.

PhDr. Ivana Strakošová
Vihorlatské múzeum v Humennom



Keltské mince – depot z Ptičia

Nálezy keltských mincí, ktoré vynikajú technickou dokonalosťou a umeleckým stvárnením mincovných vyobrazení sa nachádzajú na celom území Slovenska. Medzi najväčšie depoty (poklady) keltských mincí patrí aj depot z Ptičia z roku 1950.

Depot obsahuje 236 strieborných mincí. Ide o napodobeniny tetradrachiem Filipa II. Macedónskeho (359 – 336 pred Kr.). Na averze je vyobrazenie vpravo obrátenej mužskej hlavy (Zeus) s bohatou bradou a fúzmi, na hlave je vavrínový veniec. Okolo okraja mince je vyrazený perlovec. Na reverze je vľavo obrátený klusajúci kôň s rôzne štylizovaným jazdcom. Práve tento fakt spôsobuje rôznorodosť mincí zastúpených v náleze. Stvárnenie jazdca na koni, odlišné od pôvodnej predlohy umožňuje rozlíšiť 9 typov. Mince sú zhotovené z kvalitného striebra, ich hmotnosť sa pohybuje od 12,21 g do 14,89 g, veľkosť mincovných kotúčikov od 2,12 do 2,60 cm, hrúbka od 0,4 do 0,6 cm. Vyobrazenie má zväčša vysoký reliéf.

Mince nemajú zatiaľ na domácej pôde analógie. Ide o domáci produkt alebo ich doviezol či ukrýl obchodník z Dácie? Mince z Ptičia vykazujú najvýraznejšie štýlovú nadväznosť na macedónske predlohy. Hlava Dia na averze je vypracovaná v štýle macedónskych mincí, aj keď je na nich zrejme výtvarná a technická samostatnosť miestneho realizátora. Domáci výtvarný prejav reprezentuje najmä vyobrazenie koňa s jazdcom, prevzaté z macedónskych vzorov. Tento štýl razby je typický pre keltsko-dácke mince, do okruhu ktorých sa zaraďujú aj razby ptičského typu. Na základe chronológie dáckeho mincovníctva sa nález z Ptičia datuje do prvej polovice 2. storočia pred Kr. Krátko potom sa predpokladá ich ukrytie do zeme. Hospodársko-spoločenské centrum, ktorému patrili, respektíve, v rámci ktorého pracovala mincovná dielňa, sa až do osvetlenia nálezovej situácie archeologickým výskumom, predpokladá v širšej oblasti s keltsko-dáckym osídlením, teda na území dnešného severného a východného Rumunska, východného Maďarska, Zakarpatskej Ukrajiny a východného Slovenska.

PhDr. Ivana Strakošová

Vihorlatské múzeum v Humennom



Krb z veronského mramoru

Veľký krb z červeného veronského mramoru sa v renesančnom kaštieli – sídle Vihorlatského múzea v Humennom nachádza vo vstupnej hale na podlaží takzvaného pánskeho krídla. Zhotovený bol v priebehu 19. storočia rodinou Andrassy. Krb stojí na podstavcoch v tvare mohutných levích láb. Nad každou z nich je situovaná figúra v podobe ležiaceho leva. Krbovú nadstavbu zdobí plasticky vyobrazený erb a heslo rodu Andrassyovcov, posledných majiteľov humenského kaštieľa. Na erbovom štíte sú vyobrazené na pažiti dva privrátené levy s vyvýšenými prednými labami, spoločne držiace svätoštefanskú korunu. Štít je prevýšený deväťcípou grófskou korunkou s prikrývadlami a jeho strážcami sú postavy s podobou géniov. Pod erbovým štítom je situované rodové heslo: „FIDELITATE ET FORTITUDINE“, v preklade z latinského do slovenského jazyka: „VERNE A STATOČNE“.

Monumentálny architektonický prvok v hale kaštieľa s využitím levích figúr zdôrazňuje andrassyovskú erbovú pečať, ktorú v kaštieli nachádzame aj na ďalších zbierkových predmetoch

Mgr. Ľudmila Tirpáková

Vihorlatské múzeum Humenné



Marína – plavba lodí v prístave

Tabuľová maľba – olejomaľba na drevenej podložke s rozmermi 46 x 55 cm znázorňuje plavbu lodí v prístave. Pre tento druh obrazov s námornou tematikou sa používa aj označenie „marína“. Obraz je signovaný E. Linning a na jeho zadnej strane sa nachádza aj pečať autora – kotva s maliarskou paletou nesúce na ploche prepletené písmená E a L. múzeách Európy (Antverpy, Brusel, Courtrai, Gotha, Gansk. Štetín).

PhDr. Ivana Strakošová

Vihorlatské múzeum v Humennom



Tabuľový obraz Umučenie Pána

Tempera na dreve, 243 x 180 cm, v ľavom dolnom rohu 1843, súčasť inventáru dreveného kostolíka sv. Michala Archanjela z Novej Sedlice premiestneného do expozície ľudovej architektúry a bývania Vihorlatského múzea v Humennom.

Zvláštny ikonografický typ ikony - kompozícia pätnástich pašiových obrazov znázorňujúcich Kristovu krížovú cestu. Dej sa odvíja zľava doprava počínajúc tretím obrazom vľavo.

V strede hore dominuje ukrižovanie, ktoré je však spojené s ostatnými ako rovnocenný námet.

Ikona je spätá s náboženským životom, ale aj so životnou realitou, kde umelec vystupuje ako človek s vyhraneným sociálnym cítením. Ikona bola reštaurovaná akad. maliarkou A. Dobošovou v roku 1972.



Samson a Dalila, olej na plátne

Pozoruhodná kompozícia starozákonného námetu. Autorom diela je Martin Johann Schmidt, zvaný Kremferschmidt (Grafenwörth, 1718 – Stein, 1801), ktorého kontakty s Csákyovcami (jednými z majiteľov panstva Humenné) boli rozsiahle, a ktorých výsledkom je aj toto dielo. Na obraze vidieť typické plnoplasticky formované postavy hlavných protagonistov – svalnatého Samsona a vzrušenej Dalily, prekvapených vojakov so živými, bystrými očami v pozadí. Analogické podanie anatómie nájdeme na autorových štúdiách mužských a ženských postáv z obdobia okolo roku 1750. Ako autora však nemožno vylúčiť ani J. L. Krackera, ktorého pripomína modelácia tiel a farebnosť diela. Dielo pochádza z pôvodného inventára kaštieľa v Humennom. Reštaurované akad. maliarom Pavlom Altrichterom a akad. maliarkou Katarínou Schnitzerovou v roku 1988.



Ručnica ranobaroková

Z pôvodného inventára kaštieľa v Humennom pochádza rannobaroková ručnica s kolieskovým zámkom a pažbou nemeckého typu. Je vyrobená z orechového dreva s bohatým slonovinovým zdobením. Na pravej strane pažby je okrem centrálne umiestneného erbu figúrka lovca držiaca v rukách mlat a naproti medveď na zadných labách. Na ľavej strane pažby je vyobrazený lovec nesúci na palici zajaca. Zámková doska je vyrobená zo slonovinovej platničky a zdobená rytou kresbou s loveckým námetom. Cieľník má tvar štylizovaného kvetu. Zámok je hladký, kohútik ornamentálne vyrezávaný a krycia doska panvičky má tvar štylizovaného listu. Kaliber 13 mm, dĺžka 115 cm, datovaná na koniec 17. storočia, pôvodne súčasť zbierok rodiny Andrassy.



Posteľ baldachýnová

Baldachýnová posteľ z pôvodného inventáru kaštieľa v Humennom vyrobená na objednávku pre rodinu Andrassyovcov v 2. polovici 19. storočia. Je bohato vyrezávaná a zdobená rastlinnými motívmi. Na vysokom záhlaví postele plasticky stvárnený erb – erbový štít s príkrývadlami a korunkou držia po stranách postavy obrov. Umiestnená v dobových interiéroch ako jeden z exponátov umelecko-historickej expozície múzea. Materiál: dub, rozmery 228 x 181 cm.



Ochranný štít s vyobrazením Strelca

Historicky najstarším ochranným prvkom vojaka boli ochranné štíty. Používali sa už od doby bronzovej. Stredoveké štíty boli vyrobené z dreva, niekedy potiahnuté kožou alebo obité plechom. Neskôr boli vyrábané z kovu, najčastejšie zo železa. Ich tvar sa postupom doby menil. Na tvar štítu malo vplyv aj to, aký vojak ho požíval (jazdec alebo pešiak). Pre nás sú najzaujímavejšie pavézy a renesančné štíty. Tieto boli napodobňované v 19. storočí v čase veľkého záujmu o starožitnosti a hlavne o všetko antické.

Oválny železný štít so zbierok Vihorlatského múzea s rozmermi 51 x 62 cm má bohatú kovotepeckú výzdobu. Na centrálnom vypuklom poli je zobrazenie súhvezdia Strelca (Sagittarius). Pripomína kentaura Krotosa, syna boha Pana, spolovice človeka, spolovice koňa, ktorý vynášiel lukostreľbu a za to bol naveky prenesený na oblohu. Pod jeho kopytami je zobrazená padajúca koruna. Tá predstavuje malé severné súhvezdie Severná koruna (Corona Borealis), ktorého najjasnejšie hviezdy tvoria kruhový oblúk. Je jedným zo 48 súhvezdí, ktoré zaviedol Ptolemaios. Výzdobu centrálnej časti dopĺňa devätnásť hviezd. Plochý pás tvoriaci okraj štítu je zdobený štyrmi gravírovanými kartušami umiestnenými do kríža a predstavujúcimi pravdepodobne gréckych bohov – Dia, Héru, Afroditu a Area. Medzi nimi je dvadsať zobrazení mýtických divokých bytostí (zobrazenie všetkých zlých ľudských vlastností). Jeho výrobcu nepoznáme. Štít bol súčasťou zbierky militárií, ktorú vlastnili Andrassyovci.

PhDr. Ivana Strakošová
Vihorlatské múzeum v Humennom



Richtár Miloslav a Richtárka Mária

Z unikátnej zbierky insitného umenia inštalovanej v expozícii ľudovej architektúry a bývania (skanzene) predstavuje múzeum aj diela rezbára Miloslava Semančíka – Richtár Miloslav a Richtárka Mária.

Hneď pri vstupe do areálu skanzenu Vihorlatského múzea v Humennom privíta návštevníkov dvojica postáv – strážca skanzenu richtár Miloslav a richtárka Mária. Drevené plastiky vznikli počas prvých dvoch ročníkov (2005 a 2006) letného medzinárodného plenéru insitného umenia INSITA. Plastiky sú zhotovené z javorového dreva. Mužská postava je vysoká 240 cm a má priemer 60 cm, ženská postava meria 180 cm s priemerom 50 cm. Obe plastiky majú rustikálny charakter a podľa ich tvorca Miloslava Semančíka, postava richtára je autoportrétom a richtárka je poctou manželke insitného rezbára.

Autor oboch plastík Miloslav Semančík (*1947 – †2017) sa narodil v Spišských Matiašovciach. Bol samoukom a jeho tvorba vychádzala zo slovenskej ľudovej drevorezby. Okrem dreva pracoval aj s kovom, kameňom a inými materiálmi, maľoval na sklo a písal básne. Jeho dielam nechýbal svojrázny humor a nadhľad. Plenéru INSITA v Humennom sa zúčastnil v rokoch 2005, 2006, 2009 a 2010. Ak aj nebol aktívnym účastníkom plenéru a pokiaľ mu to zdravie dovolilo, vždy prichádzal medzi svojich priateľov do Humenného. Jeho diela sa stali súčasťou kultúrneho dedičstva Slovenska.

Inštalované diela Miloslava Semančíka a ďalších insitných umelcov môžu návštevníci skanzenu obdivovať počas sezónnej návštevy múzea. Múzeum zároveň pozýva návštevníkov na prehliadku tvorby desiatich domácich a zahraničných umelcov v priebehu aktuálneho 13. ročníka medzinárodného výtvarného plenéru INSITA 2017, ktorý sa uskutoční v areáli skanzenu v dňoch 9. až 14. júla 2017.

PhDr. Ivana Strakošová
Vihorlatské múzeum v Humennom



Kovový trezor

Unikátny celokovový trezor, ktorý sa nachádza v pánskom krídle renesančného zámku v Umelecko-historickej expozícii Vihorlatského múzea v Humennom, bol vyrobený v 17. storočí. Trezor dosahuje výšku 63 cm, široký je 101 cm a hlboký 63 cm. Kovová konštrukcia spočíva na štyroch kolieskach, ktoré uľahčovali jeho mobilitu. Vonkajšia strana je spevnená sieťou kovových pásov upevnených nitmi. Na bokoch sa nachádza pôvodné kovanie a masívna úchytka v tvare pretiahnutého písmena C. Ďalšia obdobná úchytka je aj na čelnej stene trezoru spolu s tromi zabudovanými masívnymi zariadeniami na uzamykanie.

Na vonkajšej strane trezorového veka sa nachádzajú tri zámky s kľúčmi. Na vnútornej strane veka je trezorová plocha zdobená odnímateľnou mrežou, pod ktorou sa skrýva zložitý uzamykací systém. Vnútro trezoru je vyložené kovovými plechmi upevnenými nitmi. Na zadnej vnútornej strane sa zachoval nápis „Renovatum 1819. per. Comites Franciscum et Emericum Haller de Hallerbo“ (Renovované v roku 1819 z láskavosti Františka a Emerána Hallera). Výrobca tohto renesančného trezoru je neznámy.

PhDr. Ivana Strakošová
Vihorlatské múzeum v Humennom



Do školy

Predmetná grafická práca je dielom uznávaného národného umelca a významnej osobnosti nášho regiónu Oresta Dubaya, st. (15. 8. 1919 - 2. 10. 2005). V roku 1994 bola na pôde Vihorlatského múzea v Humennom otvorená Galerijná sieň Oresta Dubaya. Výtvarník, ako jeden z popredných tvorcov zakladateľskej generácie slovenskej grafiky, by v auguste oslávil svoje deväťdesiate ôsme narodeniny.

Dubayova poetická tvorivosť sa stala oceňovanou tak doma, ako i za hranicami našej krajiny (napr. Veľká cena na Bienále grafiky v Banskej Bystrici, strieborná medaila v súťaži Mier svetu v Lipsku, 1. cena v súťaži Hrozby a nádeje ľudstva v Prahe a ďalšie). Autorov prínos ocenilo v roku 2016 aj mesto Humenné udelením Ceny mesta Humenné.

Prezentované dielo pochádza z rozsiahlej kolekcie autorovej bohatej grafickej tvorby, ktorú v roku 1989 daroval samotný umelec Vihorlatskému múzeu. Ide o voľný grafický list z cyklu Všetdný deň. Linoryt s rozmermi 33 x 33 cm vznikol v roku 1980 ako 39. tlač z 50 výtlačkov. Práca predstavuje figurálnu kompozíciu tvorenú siluetami troch postáv, ktoré v dolnej časti prekrýva pás bielych klinčekov v typickom zväčšenom realistickom detaile. Deti s knihami kráčajú do školy, pričom krajinné pozadie je silne geometricky štylizované. Príznačné je využitie ostrého kontrastu a pevnej, čistej skladnosti, ktorá sa bez príkras, ba až priamočiara dostáva k esencii motívu. Autor s obľubou znázorňuje prežívanie obyčajného človeka v jeho každodenných radoostiach i starostiach, úsmevoch i slzách. Tým sa stáva bytostným lyrikom, ktorý uvažuje o poslaní ľudstva a jeho zápasoch o šťastie a mier.

Mgr. Dana Kataniková
Vihorlatské múzeum v Humennom



Klasicistický kostolný zvon z roku 1867

je vystavený v objekte dreveného kostolíka sv. Michala Archanjela v expozícii ľudovej architektúry a bývania (skanzene). Pôvodne pochádza zo zvonice už neexistujúcej obce Ruské. Vihorlatské múzeum získalo zvon v roku 1984.

Vystavený liatinový zvon je čiastočne poškodený. Jeho liatinová časť predstavuje výšku 45,5 cm, celkovo so závesným štítom meria zvon 76 cm. Dolná obvodová časť zvona meria takmer 50 cm. Reliéf znázorňuje uhorskú korunu. Dobře zreteľný je nápis v maďarčine dokladajúci autorstvo zhotoviteľov.

Zvon je považovaný za hudobný bicí a signalizačný nástroj. Jeho zvuk vzniká údermi srdca o vnútornú stenu kužeľovitého tela zvona. Výška tónu, ktorý vydáva, je podmienená veľkosťou zvona, tvarom, hrúbkou stien a kvalitou liatiny (zvonovina – zmes cínu a meď). Prvý zvon bol vyrobený v Taliansku v 5. storočí. Veľké zvony sa na cirkevné účely začali používať v 6. storočí. Údaje o používaní zvonov na našom území pochádzajú z 12. storočia. Následne sa začali zvony na Slovensku i odlievať, pričom strediskami zvonolejárstva boli najmä Košice a Spišská Nová Ves. Zvony sa zvyknú označovať menami, na Slovensku je najväčší zvon najčastejšie pomenovaný menom Urban. Zvonením bol v minulosti miestnym cirkevným výborom, resp. radou poverený zvonár zo sociálne slabších vrstiev. Jeho povinnosťou bolo zvoniť podľa dohodnutých pravidiel pri bohoslužbách, sviatkoch, úmrtí, pohrebe a pri nebezpečenstve (búrka, požiar, vojna). Spôsoby zvonenia sa mohli lokálne líšiť.

Mgr. Jozef Fundák
Vihorlatské múzeum v Humennom



Bronzový depot mincí

Prezentovaný bronzový depot (hromadný nález predmetov uložených na jednom mieste) bol objavený v roku 1983 pri hĺbení základov rodinného domu v Ruskej Volovej v podobe náramkov z mladšej doby bronzovej. Do svojich zbierok získalo múzeum depot v roku 1987. Miesto vzácneho nálezu sa nachádzalo na miernej pravobrežnej terase Volovského potoka. Bronzové náramky ležali spolu na jednom mieste a preto predpokladáme, že do zeme boli uložené v koženom alebo textilnom vrecku. Ide o jeden neporušený a tri zlomkové časti bronzových náramkov elipsovitého tvaru. Náramky majú kruhový prierez, v strede sú zosilnené a na koncoch zúžené. Na ich povrchu sa nenachádza žiadna výzdoba.

Analógie k náramkom z Ruskej Volovej nájdeme v celej európskej oblasti a aj obdobie ich výskytu zaberá dlhý časový úsek. Jemné hranenie viditeľné na náramkoch vzniklo pravdepodobne pri výrobe a po odliatí boli hneď tvarované. Zloženie nálezu poukazuje na to, že ide o depot suroviny. To znamená, že po odliatí kovu, plánovali náramky roztaviť na výrobu iných predmetov. Ich pôvodný majiteľ mohol na miesto nálezu doputovať cestami vedúcimi cez priesmyky, buď z oblasti južného Zemplína alebo zo Zakarpatskej Ukrajiny v období zhruba pred 3 200 rokmi.

PhDr. Ivana Strakošová
Vihorlatské múzeum v Humennom



Maľba Návrat

je najnovším prírastkom zo série zimných romantických portrétov kovačického prostredia v tvorbe významnej srbskej autorky insitného umenia Klary Babka. Dielo vzniklo v júli 2017 v rámci trinásteho ročníka medzinárodného výtvarného plenéra INSITA v areáli skanzenu Vihorlatského múzea a stalo sa súčasťou zbierkového fondu múzea. Ide o maľbu vytvorenú technikou akryl na ploche 50 x 40 cm. Podobne ako všetky autorkine diela, obraz vytvorený jedinečnými romantickými prvkami a farebnými kombináciami, vyjadruje citovú zaangażovanosť k prostrediu, v ktorom autorka žije a tvorí.

Insitná maliarka Klara Babka (1960) sa narodila v Debeljači. Od roku 1980 žije a pôsobí v Kovačici v rodinnej Galérii Babka, ktorá je jedinou galériou insitného umenia, prezentujúcou tvorbu srbských Slovákov z oblasti Kovačice. Autorka sa venuje predovšetkým zobrazovaniu prírody a krajiny. Vo svojej tvorbe využíva rôzne maliarske techniky – olej, akryl, akryl na plátne, suchý pastel, akvarel a gvaš.

Úspešná autorka vystavovala na samostatných a kolektívnych výstavách v Kovačici, Paríži, Bruseli, New Yorku, Berlíne a Abu Dhabí. Na Slovensku prezentovala svoju tvorbu v Bratislave v roku 2013 v rámci rozsiahlej výstavy Galérie Babka a na samostatnej výstave začiatkom tohto roka. Návštevníci Vihorlatského múzea si môžu dielo Klary Babka, spolu s ďalšími 168 výtvarnými dielami európskych insitných umelcov pozrieť počas budúcich pripravovaných výstav a podujatí.

Mgr. Jana Fedičová
Vihorlatské múzeum v Humennom



Marmarošské diamanty,

ako špecifické minerály vonkajšieho karpatského paleogénu a prírodná zaujímavosť Chránenej krajiny Východné Karpaty, tvoria súčasť vystavovanej mineralogickej a petrografickej kolekcie múzea. Z hľadiska chemického zloženia ide o oxid kremičitý (SiO_2) v podobe priehľadnej odrody kremeňa – kryštálu, ktorý vznikol kryštalizáciou z hydrotermálnych roztokov. V prírode sa tento polodrahokam objavuje zväčša v podobe drobných kryštálikov v puklinách pieskovecov. Typovou lokalitou výskytu kremenných „diamantov“ je oblasť Marmaroš v Rumunku s rozšírením po celom karpatskom oblúku, ale aj inde vo svete.

Vystavované polodrahokamy vo Vihorlatskom múzeu v Humennom tvoria súbor samostatných kryštálických jedincov marmarošských diamantov do veľkosti 10 milimetrov a ukážky hornín rohovcov šedej, čiernej alebo hnedej farby s kolóniami kryštálikov predstavujúcich ich vývoj. Vystavované exponáty pochádzajú z niekoľkých nálezísk v lokalite uličskej doliny (Ulič, Nová Sedlica, Príslop, hrebeň masívu Gazdoraň). Kryštáliky marmarošských diamantov dnes nachádzajú použitie ako polodrahokamy v šperkárstve.

Mgr. Jana Fedičová
Vihorlatské múzeum v Humennom



Pastiersky zvonec

Zvonce patria k tradičným výrobkom kováčov-zvonárov a radia sa k samoznejúcim hudobným nástrojom. Predovšetkým v minulosti boli úzko späté s chovateľstvom dobytká. Dnes sú dôkazom zručnosti a umeleckého prejavu svojich výrobcov ako súčasť hmotného kultúrneho dedičstva a pokračovania tradičnej ľudovej výroby. Podľa materiálu a postupu výroby rozlišujeme zvonce liatinové (spiežovce), plechové a drevené. Podľa tvaru sa zvonce delia na valcovité (tzv. šuliare), ktoré sa používali pre ovce, a kužeľovité (klepáre), určené pre hovädzí dobytok. Najväčším strediskom výroby zvoncov na Slovensku bola Jelšava a Zázrivá.

Zvonec zo zbierok Vihorlatského múzea je vyhotovený z jedného kusa zvoniaceho plechu. Podľa šablóny vystrihnutý plech, prehnutý v polovici svojej dĺžky, sa na drevenej nákovke kladivom zaobľil a formoval. Boky zvonca sa spájali nitovaním a letovaním. V konečnej fáze bol výrobok i požadované ladenie zvonca dokončené postupným vykúvaním. Vo vnútri tela zvonca sa nachádza úchyt (uško), na ktorom je voľne zavesený bijak (srdce). V hornej časti zvonca je kovaním upevnený vonkajší úchyt (uško), na ktorý sa upevňoval ramenný obojok, ktorým sa zvonec upevňoval na dobytok. Valcovité telo zvonca je dlhé 9 cm, v najširšej hornej časti dosahuje 9 cm a v priemere dolnej oválnej časti meria 4,5 – 7,3 cm. Zbierkový predmet pochádza z lokality Snina a spolu s ďalšími zvoncami, zvončekmi a zvonkohrou tvorí tradičnú zvonársku kolekciu zbernej oblasti Vihorlatského múzea v Humennom.

Mgr. Jana Fedičová
Vihorlatské múzeum v Humennom



Sekretár s poľovníckym motívom

Bohato zdobený dvojdielny drevený sekretár v historizujúcom slohu s poľovníckym motívom bol zhotovený v roku 1880. Rozmerný sekretár dosahuje výšku 234 cm, šírku 172 cm a úložnú hĺbku 72 cm. V spodnej časti sekretára sa nachádza troje dvierok, nad ktorými sú umiestnené tri zásuvky zdobené rastlinným motívom. Stredové dvierka vyplňa reliéfna výzdoba v podobe stojaceho orla, na okrajových dvierkach sa symetricky objavuje ornamentálny rastlinný motív. Vertikálne je táto časť sekretára rozčlenená ozdobnými stĺpkami v podobe iónskych stĺpov, ktoré sa nachádzajú aj po stranách sekretára. Dolné pätky stĺpov so žliabkami slúžia ako nosné podložky sekretára, v hornej časti sú ukončené ozdobným prstencom, na ktorom je po oboch stranách špirálovito zatočená takzvaná poduška. Vrchnú časť sekretára tvorí bohato vyrezávaná oblúkovito zakončená čelná stena s rastlinnými motívmi. Uprostred vsadené dvierka sú lemované ozdobnými stĺpkami. Centrálne situovaná bohato dekorovaná mozaika predstavuje poľovnícke artefakty – loveckú pušku, dýku a trofej v podobe divjej kačice.

Dielo z druhej polovice 19. storočia je označované ako majsterštuk (nem. – odborná remeselnícka práca) a vyhotovené bolo v rámci záverečnej tovarišskej práce pri získaní titulu majstra remesla. Exponát do svojho zbierkového fondu získalo Vihorlatské múzeum v Humennom kúpou v roku 1973. V tom istom roku bolo dielo reštaurované pánom Michalom Merjavým. Sekretár sa v súčasnosti nachádza v jednej z historických komnát umelecko-historickej expozície – v jedálni na prízemí juhozápadnej časti renesančného kaštieľa. Súčasťou miestnosti je veľká nábytková súprava z prelomu 19. a 20. storočia, porcelán, cínový riad a sklo z konca 18. až 20. storočia, obrazy a dekoratívne predmety.

Mgr. Jana Fedičová
Vihorlatské múzeum v Humennom



Neobarokové hodiny

Z pôvodného inventára prezentovaného v umeleckohistorickej expozícii predstavuje Vihorlatské múzeum neobarokové bohato zdobené hodiny z 19. storočia.

Hodinová skrinka pochádza z rokov 1870 – 1880. Je zhotovená z mosadznej zliatiny a na povrchu pozlátená. Sokel skrinky využíva vo výzdobe arzenál rokokových vzorov, predovšetkým akantové listy, rokajové nôžky, mušľu a kvetinový festón. Akant (paznechtík ostnatý) je rastlina pochádzajúca z oblastí Stredomoria s charakteristickými listami, podoba ktorých sa často využívala na dekoratívne účely. Rokaj je asymetrický ornament vychádzajúci z tvaru mušle, typický práve pre rokokovú výzdobu. Termín festón predstavuje ozdobný motív v podobe závesu z kvetov, ovocia, listov, často prepletený stuhami.

Stred ornamentálnej kompozície tvorí mušľa s popínavým kvetinovým festónom. Vrchná časť soklíka je zdobená vybiňaným rastlinným ornamentom. Hornú časť diela uzatvára plasticky tvarovaná skalka, na ktorej sedí dievčina v dobovom odevu z konca 19. storočia. Na hlave má slamený klobúk so stuhou, v jednej ruke drží čereše a pri nohách má košík. Za chrbtom jej vyrastá strom s listnatými vetvami a plodmi. Ciferník nie je pôvodný a hodinový stroj chýba. Ide o kvalitnú ukážku umelecko-remeselnej výroby, import, ktorý sa k nám dostával z Francúzska cez Viedeň.

PhDr. Ivana Strakošová
Vihorlatské múzeum v Humennom



Zdobené drevené lustre

Z rozsiahlej umelecko-historickej zbierky predstavuje múzeum dva zdobené drevené lustre z obdobia prelomu 18. a 19. storočia.

Bohato zdobené lustre z dreva v Umelecko-historickej expozícii Vihorlatského múzea v Humennom pochádzajú z pôvodného zariadenia kaštieľa. Na dobových fotografiách z rodinného albumu rodiny Andrassyovcov z prvej tretiny 19. storočia nachádzame ešte obidva lustre v plne zariadených kaštieľskych komnatách. Prvý z reprezentatívnych lustrov v tvare kvetinového koša sa nachádzal v spoločenskej miestnosti, pôvodne tanečnici, ktorá dnes slúži ako obradná miestnosť. Luster dosahuje výšku 100 cm, zaujme svojou veľkosťou i veľkoleposťou dekoratívneho stvárnenia množstva rôznorodých farebných kvetov a listov. Kvetinové girlandy sa z koša obtáčajú okolo štyroch kovových rebier ukončených závesnou kotvou. Luster bol pôvodne sviečkový, neskôr upravený na elektrické osvetlenie. Druhé svietidlo v podobe dvoch nad sebou umiestnených kvetinových vencov dosahuje výšku 70 cm. Bohato dekorovaný luster s kvetinovými variáciami ruží a vetvičiek pôvodne zdobí renesančnú pracovňu s balkónom v juhovýchodnej časti kaštieľa.

Na výzdobu lustrov bolo použité smrekové a lipové drevo na povrchu farebne upravené temperovou a olejovou farbou. Oba zbierkové predmety boli reštaurované v ateliéri akademického sochára Martina Kutného z Bardejova s finančnou podporou Fondu na podporu umenia.

Mgr. Jana Fedičová
Vihorlatské múzeum v Humennom



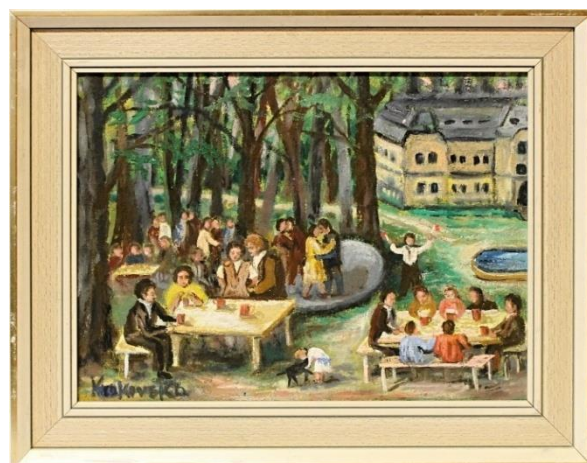
Zábava v parku

Zbierkový fond galerijného oddelenia Vihorlatského múzea v Humennom vo februári tohto roku rozšírilo jedenásť diel humenskej insitnej umelkyne Margity Krakovskej (21. 2. 1922 – 6. 6. 2003).

Cennú kolekciu tvoria olejomalby menších rozmerov vytvorené na plátne, kartóne, sololite i preglejke. Diela sa tematicky viažu k rodnému mestu z čias autorkinho detstva a mladosti (Babka, Kúpeľná ulica, Smrteľný pochod), no súčasťou sú i portréty (Rabin) a žánrové zobrazenia (Harmonikár, Zábava v parku).

Posledné spomínané dielo (na snímke) je viacfigurálnou kompozíciou znázorňujúcou tanečnú zábavu v parku humenského kaštieľa. Malbu s rozmermi 28 x 36,5 cm autorka vytvorila technikou olej na sololite v roku 1987 (značenie vľavo dole: Krakovska, vzadu štítok). V prednom pláne obrazovej plochy sú umiestnené stoly s lavicami a stoličkami, za ktorými sedia zhovárajúci sa ľudia pri pohároch s nápojmi (vľavo znázornená i autorka s príbuznými). Za nimi na provizórnom kruhovom parkete tancujú páry. Scéna sa odohráva medzi kmeňmi vysokých listnatých stromov v blízkosti fontány západne od šľachtického sídla. V zobrazení prevláda zeleno-hnedý farebný charakter rastlinstva, ktorý je oživený žltou, okrovou, červenkastou a pieskovou na odevoch veselicej sa spoločnosti a architektúre kaštieľa. Ťahy štetca v popredí viac diferencované s narastajúcou obrazovou vzdialenosťou strácajú na jasnosti a stávajú sa splývavejšími. Detail je podružný, dominantnú úlohu nadobúda výtvarné podanie okamihu a jeho neopakovateľnej atmosféry.

Hoci Krakovská v malbe obchádza klasické princípy perspektívy, kompozície, miešania farieb, či anatómie, hodnota jej diel je nepochybniteľná predovšetkým kvôli úprimnosti nazerania, spontánnosti a citlivosti voči dianiu naokolo. S bezprostrednosťou školeniami neporušeného prejavu odhaľuje dianie v milovanom Humennom a životy jeho obyvateľov. Malby Margity Krakovskej sa tak stávajú vo farbách zhmotnenými svedectvami doby.



Mgr. Dana Kataniková
Vihorlatské múzeum v Humennom

Drevorezba Matka s dieťaťom

Z unikátnej zbierky insitného umenia inštalovanej v expozícii ľudovej architektúry a bývania (skanzene) predstavuje múzeum dielo **Matka s dieťaťom** slovenského rezbára Mgr. Jozefa Pavlíka z Osuského.

Dielo známeho slovenského insitného umelca vzniklo v minulom roku v rámci medzinárodného výtvarného plenéra insitných umelcov Insita 2017 a stalo sa súčasťou zbierkového fondu Vihorlatského múzea v Humennom. Veľkorozmerná trojpriestorová drevená plastika v rustikálnom štýle znázorňuje postavu mladej matky s dieťaťom v náručí. Harmonickú atmosféru vzťahu matky a dieťaťa, ktorá vyžaruje z diela, dopĺňajú plastiky mačky v náručí dieťaťa a psa pri nohách matky. Dielo je kolorované v zemitých hnedo-červeno-modrých farbách. V najvyššom bode dosahuje plastika výšku 120 cm, šírku 30 cm a hĺbku 20 cm.

Autor, pôvodným povoláním právnik, ako rezbár obohacuje insitnú scénu od roku 1975. V súčasnosti sa venuje predovšetkým plošnej dekoratívnej a farebne expresívnej malbe. Autorova tvorba vychádza zo spomienok na detstvo a rodinu, v dielach zachytáva dedinský kolorit, zvyky a tradície. Svoje diela vystavoval v Senici, Trenčíne, Skalici a v Srbsku v Pivnici a Belehrade. Plenéru INSITA v Humennom sa autor zúčastnil v rokoch 2016 a 2017. Inštalované diela Jozefa Pavlíka a ďalších insitných umelcov môžu návštevníci skanzenu obdivovať počas letnej návštevy skanzenu Vihorlatského múzea.

Mgr. Jana Fedičová
Vihorlatské múzeum v Humennom



Psík medvedíkovitý

Z rozsiahlej zbierky prírodovedného oddelenia predstavuje múzeum aktuálny dermoplastický preparát psíka medvedíkovitého.

Dermoplastický preparát psíka medvedíkovitého predstavuje nový prírastok v takmer 64-tisícovom fonde zoologických zbierkových predmetov prírodovedného oddelenia múzea. Z hľadiska významu pre vedu a osvetu verejnosti patrí psík medvedíkovitý k siedmym druhom cicavcov v takzvanom „národnom zozname invázijských druhov živočíchov“ na Slovensku, ktoré boli Vykonávacím nariadením Komisie Európskej únie (dňa 12. 7. 2017) zaradené medzi druhy vzbudzujúce obavy únie. Je preto zakázané ich držať, prepravovať, dovážať, chovať, rozmnožovať a obchodovať s nimi.

Psík medvedíkovitý (medvedíkovec hôrny, lat. *Nyctereutes procyonoides*) je psovitá nočná šelma s pôvodným výskytom v juhovýchodnej Ázii, ktorá sa po umelom chove rozšírila na území Ukrajiny a západnej Európy. Na Slovensku bol jeho výskyt doložený na viac než 30 percentách územia od nadmorskej výšky 105 – 850 metrov nad morom. Stavbou tela s výškou 25 centimetrov a dĺžkou do 80 cm je podobný jazvecovi. Dlhá hnedosivá srst, tmavšia na končatinách, je na chrbte prerušená pozdĺžnym pruhom. Hlava je lemovaná mohutnými bokombradami s tmavohnedou až čiernou srstou okolo očí až ku krku. Dosahuje 5 až 7,5 kg a jeho stopa sa podobá líščej. Psík medvedíkovitý je všežravec, potravu vyhľadáva hlavne v noci na brehoch riek. Patrí k živočíchom, ktoré sa na jeseň zásobia tukom a v zime hibernujú, zvyčajne v opustenom líščom alebo jazvečom brlohu.

Ako invázny druh bez prirodzených nepriateľov sa na našom území rozširuje na úkor pôvodných druhov živočíchov, napríklad tetovitých vtákov. Pre človeka je nebezpečný prenosom besnoty a pásomnice líščej. Aktualizácia informácií a zbierkového fondu múzea o invázne druhy rastlín a živočíšstva v zbernej oblasti Vihorlatského múzea je súčasťou komplexného mapovania zmien prírodných podmienok flóry a fauny, ako aj zvyšovania environmentálnej osvetvy obyvateľstva.



Zdobená svadobná truhlica

Z rozsiahlej zbierky exponátov etnografického oddelenia predstavuje múzeum atraktívny artefakt ľudovej tvorivosti – drevenú svadobnú truhlicu.

Ručne zhotovená drevená truhlica z obdobia 19. storočia pochádza pôvodne zo Sniny. V roku 1980 bola truhlica odbornou reštaurovaná. V súčasnosti je inštalovaná v jednom z objektov Expozície ľudovej architektúry a bývania (skanzene) Vihorlatského múzea v Humennom. Prezentovaná truhlica je variantom svadobnej výbavy nevesty, nazývanej aj svadobná skriňa, truhla, kasta, kasňa alebo lada. Postranné zdobenie truhlice tvorí vruborezový ornament geometrického solárneho motívu, zvýraznený čiernou farbou na svetlohnedom podklade. Rovnaký motív zdobenia sa nachádza aj na vrchnom sarkofágovom príklope. Korpus truhlice s objemným úložným priestorom je umiestnený na štyroch podstavcoch. V najvyššom bode snímateľného veka dosahuje truhlica 82 cm, dlhá je 99 cm a široká 47,5 cm. Všeobecne slúžili truhlice v domácnostiach ako súčasť odkladacieho priestoru. Svadobné truhlice však predstavovali aj obradovo-symbolické postavenie a ako súčasť svadobného vena vypovedali o sociálnom statuse nevesty. Preto boli zväčša vyrábané na objednávku zručnými majstrami, alebo sa dedili po predkoch. Vyznačovali sa bohatou rezbárskou a výtvarnou ornamentikou, často aj iniciálami mena majiteľky či rokom sobáša. Rezba a maľované motívy čerpali z bohatej symboliky ľudových tradícií. K najčastejším motívom patrili rastlinný, zvierací a solárny motív. V expozičných a depozitárnych priestoroch Vihorlatského múzea v Humennom sa nachádzajú takmer tri desiatky rozmanitých drevených truhlíc z oblasti horného Zemplína. Dnes sú dôkazom mimoriadnej zručnosti našich predkov a súčasťou bohatosti hmotného kultúrneho dedičstva.

Mgr. Jana Fedičová

Vihorlatské múzeum v Humennom



Porcelán v znamení Lokte

Porcelánová súprava v znamení Lokte z prelomu 19. a 20. storočia obsahuje 41 kusov (tanieri, hlboké misy v tvare štvorlístka, misy plytké, omáčnik, podšálky, cukorničku a kanvice na čaj a mlieko). Do Humenného sa pôvodne dostala pravdepodobne ako svadobný dar. Vihorlatské múzeum získalo súpravu od nemenovaného darcu z Humenného.

Centrálna výzdoba pozostáva z bohatého kvetinového vzoru - kvetu a listov lotosu v kombinácii s ďalšími vodnými rastlinami. Jednoduchý kvetinový ornament zdobí okrajové časti. Línie bohato členených okrajov sú pozlátené.

Porcelánka v Lokti (Česká republika) bola založená bratmi Eugenom a Rudolfom Haidingerovcami. Vyrábať začala v roku 1816 s podporou štátnej viedenskej továrne na porcelán. Vyrábala rôznych druhov tovar, od veľkých jedálenských, čajových a kávových súprav, až po lekárnické nádoby, od roku 1830 aj porcelánové figúrky. Najväčší rozmach dosiahla a najkvalitnejší tovar vyrábala v 30-tych rokoch 19. storočia. V jeho druhej polovici však začala umelecká hodnota výrobkov klesať. V roku 1873 predali majitelia porcelánku rodine Springerových a Oppenheimerových. Po vzniku Československa (1918) sa spojila s niekoľkými ďalšími porcelánkami do koncernu Epiag. V roku 1945 bol koncern znárodnený a neskôr zaradený do národného podniku Karlovarský porcelán. Továrňu, ktorá prestala vyrábať v roku 2006 značkovala svoje výrobky znakom mesta Loket – obrneným ramenom s mečom mieriacim doľava.



Dr. Ivana Strakošová

Vihorlatské múzeum v Humennom

Benátske poklady

Neodmysliteľnou súčasťou dámskeho krídla boli zrkadlá. V malom zlatom salóne visia hneď dve. Majú oválny tvar s jemne zbrúseným okrajom. Čím je zrkadlo jednoduchšie, tým bohatší je rám. Bohaté vyrezávanie je pozlátené a na vonkajšej strane ho tvorí perlovec, akantové listy a vnútorný okraj rámu tvorí veniec z ruží a viniča. Na vrchole je v strede veľká perla medzi rokajom a dole palmeta. V strede rámu sú po stranách malé figúrky anjelov putti s girlandou v rukách. Pravdepodobne boli vyrobené v Benátkach v priebehu 18. storočia.

Zrkadlá (vyhladené kamenné dosky) sa začali vyrábať už v dobe kamennej. Kovové zrkadlá poznali už starí Egypťania v prvej polovici 3. tisícročia pred Kr. Odtiaľ sa dostali zrkadlá do Grécka a na Blízky východ. Vyrábali sa zo striebra a zlata alebo z postriebreneho a pozláteného kovu. Stredoveká Európa prevzala antické kovové zrkadlá. Boli predmetom vzájomných darov kráľov a pápežov a súčasťou vena kráľovien. Prvé sklenené zrkadlo vzniklo na prelome 12. a 13. storočia. Bol to plech pokrytý tenkou vrstvou skla.

Rok 1507 je historickým rokom zrkadla. Dvaja Taliani – obyvatelia ostrovčeka Murano pri Benátkach vymysleli novú, geniálnu metódu výroby sklenených zrkadiel. Sklenené gule pokrývali amalgamom – zlúčeninou živého striebra (ortuť) s olovom alebo cínom. Zrkadlá boli veľmi čisté, jednoliate, a pritom dosť veľké. Benátske zrkadlá si získali Európu a Benátky sa stali exportérom zrkadiel na celých 150 rokov. Tajomstvo výroby zrkadiel bolo strážené, špecialisti boli pod stálym dozorom tajnej polície. Útek z Benátok alebo prezradenie tajomstva sa trestalo najostrejšími trestami. Mnoho európskych štátov sa snažilo zmocniť tajomstva, predovšetkým Francúzsko, ktoré potrebovalo veľa zrkadiel a chcelo ich samo vyrábať. V roku 1664 začal minister Colbert o zrkadlách s Benátkami studenú vojnu. Investoval do sporu veľké finančné prostriedky. Hoci sa Benátčania bránili, v roku 1665 sa ocitlo dvadsať talianskych majstrov v Paríži. Najlepšieho z nich zakrátko otrávil, iného prebodli dýkou, ale benátske zrkadlo prestalo byť tajomstvom.



Dr. Ivana Strakošová

Vihorlatské múzeum v Humennom

HISTORICKÝ POLYFON

Polyfon je zaužívané označenie pre hracie mechanické stroje, tzv. automatofony, ktoré prehrávajú melódiu zaznamenanú dierkovaním na vymeniteľných kovových hracích diskoch. Hrací stroj nachádzajúci sa v umeleckohistorickej expozícii Vihorlatského múzea v Humennom pochádza z roku 1880. Automatofony tohto typu vynášiel v roku 1866 Paul Lochmanen z Lipska. Vyrábali sa vo forme skriniek i veľkých stojacích presklených skriň so zásobníkom hudobných záznamov. Ide o skriňový automatický hudobný box na mince, ktorý vytvára zvuky použitím sady kolíkov umiestnených na stroji. Vnútri hracieho stroja je kovová platňa, na ktorej je dierkovaním zaznamenaný zvukový záznam. Záznam sa vyhotovoval pomocou prístroja – melografu, ktorý sa podobal na písací stroj. Melograf mal priradené noty, ktoré sa najprv vytlačili na papier, potom sa papier priložil na kruhové kovové platne polyfonu, kde sa podľa označenej noty urobila dierka. Dotykom oceleového hrebeňa o kovovú dosku, tzv. česaním, sa v polyfone vyludzuje melódia. Stroj sa uvádza do pohybu natočením kľuky na boku skrinky. Po vhození 20 centovej mince sa uvedie do pohybu aj plechová platňa a začne vytvárať neopakovateľnú melódiu.

Skriňový polyfon s presklenými dverkami stojí na štyroch guľovitých nohách. Bočné steny sú jednoduché, čelná stena má po stranách zdobené stĺpy a v dolnej časti zásuvku s ozdobným kovaním. Na hornom lube v strede čelnej steny sa nachádza nápis Polyphon. Skrinka má vyrezávaný nadstavec v podobe zábradlia v strede s obdĺžnikovou plochou s rozvilinou a oblúkom s rozvilinami po stranách a rozetou pod oblúkom. Na pravej strane skrinky sa nachádza kľuka, a v spodnej časti v strede je mosadzné kovanie zámku a v zadnej časti otvor na mince s mosadzným kovaním v tvare priehľbne. Súčasťou hracieho stroja je šesť kovových kruhových platní s melódiami. Meniteľné plechové platne majú priemer 50 cm. Celá skrinka hracieho stroja je vysoká 146 cm (z toho nadstavec 27,8 cm), široká 84,5 cm s hĺbkou 45 cm pre hrací mechanizmus.

Historické mechanické hracie stroje nahradzovali celý orchester a k ich obsluhu nebolo potrebné hudobné nadanie. Ich produkcia bola neskôr nahradená gramofónmi a magnetofónmi. Historický polyfon obohatil zbierkový fond Vihorlatského múzea v Humennom v roku 2017.

Mgr. Jana Fedičová

Vihorlatské múzeum v Humennom



Portrét grófkya Františky Andrásy-Hablawetz

Obraz Františky Andrásy-Hablawetz, olej na plátne s rozmermi 92x190 cm v bohato zdobenom pozlátenom ráme, získalo múzeum v roku 1987. Autorom portrétu je mníchovský maliar Gabriel Schachinger, ktorý súčasne portrétoval aj Františkinoho manžela grófa Dionýza Andrásyho. Podobizne manželov sa nachádzajú v empírovom salóne umeleckohistorickej expozície múzea.

Františka Andrásy-Hablawetz (1839 – 1902) pochádzala z neurodzeného rodu českej hudobníckej rodiny (názory na jej pôvod sa však v historickej obci rozchádzajú). Jej vstup do pôsobenia jednej z najvýznamnejších uhorských aristokratických dynastií nesie v sebe symbolický obraz spoločenských premien z konca 19. storočia.

S prvorođeným synom gemerského a šarišského župana grófa Juraja IV. Andrásyho – Dionýzom, sa proti vôli andrásyovskej dynastie tajne zosobášili v talianskej Pise dňa 6. apríla 1866. Manželia žili vo Viedni odlúčení od rodiny. Z dedenia majetku vylúčený Dionýz sa s Františkou vrátil k rodine až po smrti otca a brata v roku 1873 ako jediný dedič rodového majetku. Do Uhorska, prevažne na Gemer, smerovali bezdetní manželia svoju charitatívnu činnosť a významnou mierou prispeli k zlepšeniu vtedajšej sociálnej situácie tamojšieho obyvateľstva. Pomáhali sirotám, vdovám, starým a chudobným.

Grófkya Františka Andrásy-Hablawetz zomrela ako 63 ročná vo Viedni. Pamiatku milovanej manželky zvečnil Dionýz v podobe pietneho mauzolea v Krásnohorskom Podhradí. Na druhé výročie úmrtia Františky boli grófkine telesné pozostatky prevezené z Mníchova a s veľkou slávou uložené do mauzolea. V roku 1913 k nim boli uložené aj telesné pozostatky Dionýza Andrásyho.



Mgr. Jana Fedičová

Vihorlatské múzeum v Humennom

Orest Dubay – Raj

Predstavované dielo Raj autora Oresta Dubaya (1919 – 2005) je súčasťou fondu galerijného oddelenia Vihorlatského múzea v Humennom, ktorého základ tvorí autorom darovaná zbierka diel.

Dielo (drevorez, papier; 29,4 x 50 cm, 1947) pochádza z ranej autorovej tvorby. Horizontálne orientovaný grafický list vytvorený technikou drevorezu znázorňuje scénu z rajskej záhrady Eden. V strede na zvlhnom trávnom brehu rieky sedí dvojica nahých postáv – Adam a Eva. Adam je otočený k divákovi chrbtom a hľadá na svoju ženu. Eva znázornená z profilu drží v dlani vtáča – symbol nesmrteľnosti a života. Jej postava obličným tvarom naznačuje tehotenstvo. Dvojica je obklopená pokojne odpočívajúcimi zvieratami. Za nimi výjav z oboch strán kulisovito rámujú listnaté stromy – jedna z Dubayových hlavných tém odkazujúca na rast a život. Autor úmyselne nevtesnal zeleň do uzavretého formátu, neukončil koruny stromov. V tejto podobe akoby štíhle kmene a konáre ani nekončili, akoby sila života nebola obmedzená hranicami. V druhom pláne je znázornená rieka, na pokojnej hladine ktorej sa zrkadlí vegetácia a živočíchy pasúce sa na opačnej strane brehu. Pozadie tvorí kopcovitá krajina s mätko ukončenými vrcholmi.

Hoci podľa biblického textu Eva počala až po vyhnaní z raja, tu je znázornená stále v Edene. Umelec dal svojim predstavám a túžbam výtvarnú podobu. Akoby znázornil raj bez stopy hriechu a chcel ho udržať v tomto stave večne. V predmetnej kompozícii sa búri proti zlu, hriechu a smrti. Opatruje, chráni a výtvarne zvečňuje všetko, čo je na svete krásne, za čo je hodné žiť. Túto scénu možno charakterizovať aj ako stvárnenie myšlienky splynutia ľudí a prírody v ich prirodzenom vzťahu. Dielo *Raj* tak naznačuje filozofickú podstatu Dubayovej tvorby, ktorú možno nájsť v symbióze zemskeho, prírodného, ľudského s nadpozemským, duchovným, stvoriteľským.

Predmetné dielo, rovnako ako ďalšie autorove práce budemožné vidieť vo Vihorlatskom múzeu v Humennom od 15. augusta 2019 počas výstavy k 100. výročiu narodenia umelca. V roku 2019 si zároveň pripomíname 30. výročie darovania jeho diel múzeu a 25. výročie zriadenia Galerijnej siene Oresta Dubaya vo Vihorlatskom múzeu v Humennom. Všetkých návštevníkov srdečne pozývame!

Mgr. Dana Kataniková

Vihorlatské múzeum v Humennom



Portrét grófký Katinky Kendeffy

Reprezentatívny obraz grófký Katinky Kendeffy de Malomviz (1834 –1896) je stárou súčasťou historickej portrétovej zbierky múzea zobrazujúcej pôvodných majiteľov kaštieľa. V súčasnosti sa obraz nachádza vo veľkom zlatom salóne umelecko-historickej expozície múzea. Portrét zobrazuje grófký v životnej veľkosti krátko po sobáši s Júliusom Andrássyom v roku 1856.

Katinka de Malomviz pochádzala z významnej sedmohradskej rodiny. S manželom sa zoznámili na parížskom plese Napoleona III. v roku 1855. Manželkou Júliusa Andrássyho sa stala pred 163 rokmi dňa 9. júla 1856 v Paríži, kde vznikala aj portrétová podobizeň šľachtickej. Bola matkou štyroch detí a nasledovala svojho manžela do Budapešti na ceste k politickej kariére (Július Andrassy bol v období rokov 1867 – 1871 prvým uhorským ministerským predsedom a v období rokov 1871 – 1879 rakúsko-uhorským ministrom zahraničných vecí). V roku 1867 sa manželský pár zúčastnil korunovácie veličenstiev za uhorského kráľa a kráľovnú. Katinka sa stala dvornou dámou a blízkou dôverníčkou jej veličenstva cisárovnej Sissi. Grófký Katinka Kendeffy zomrela 14. mája 1896, pochovaná je v rodinnej hrobke v Trebišove.

Portrét so silným romantizujúcim nábojom je orientovaný do okruhu parížskej maľby autora Edouarda Dubuffe (1820 – 1883). Maliarske prevedenie sa vyznačuje dokonalým zvládnutím materiálovej štruktúry textílií a celkovým poňatím obrazu charakteristickým pre portrétistu francúzskej školy. Na obraze je Katinka Kendeffi zvečnená v dobových ružových hodvábno-čipkových šatách zdobených perlamami, s perlovým náhrdelníkom a korunkou doplnenou vlečkou. Výrazným prvkom je na obraze modrý dámsky dolomán zdobený zlatou výšivkou a kožušinkou. Edouardo Dubuffe je autorom niekoľkých diel nachádzajúcich sa v portrétovej zbierke múzea. Dielo je signované.

Mgr. Jana Fedičová
Vihorlatské múzeum v Humennom



Vodný mlyn z Vyšnej Jablonky

Obytný dom s vodným mlynom pochádza z obce Vyšná Jablonka z obdobia prvej polovice 19. storočia. Obdĺžniková prízemná stavba s rozmermi takmer 10 x 5 metrov je od roku 1977 súčasťou expozície ľudovej architektúry a bývania (skanzenu) Vihorlatského múzea dokumentujúcej vývoj tradičnej remeselnej činnosti na hornom Zemplíne. Zrubovú stavbu na kamennej podmurovke s valbovou šindľovou strechou tvorí predsieň s mlynicou, obytný priestor a z vonkajšej časti objektu mlynské vodné koleso s pohonom vrchnej vody. Tradične zariadená obytná časť s hlinenou dlážkou je upravená ílovým omazaním. Medzi prezentovaným bytovým zariadením tu vyniká starobylá ručne zhotovená svadobná drevená truhlica s celoplošným bohatým ornamentom geometrického archaického solárneho motívu. Druhú časť objektu tvorí predsieň s mlynicou upravená špárovaním. Veľký drevený mechanizmus mlyna s násypníkom s jedným stabilným a jedným rotujúcim kameňom vyplňa celý priestor mlynice. Vnútornú časť mlynskeho zariadenia (mlynicu) spája s vonkajším vodným kolesom hriadeľ a ozubené koleso, ktoré slúžili ako prevodovka. Mlynské kamene prostredníctvom hriadele a ozubených koliesok otáčalo vonkajšie mlynské koleso, na ktoré padala voda z výšky. Voda ku kolesu sa privádzala náhonom a žľabom. Celá sústava mlynskeho zloženia starobylého vodného mlyna bola opatrená stavidlami pre reguláciu množstva vody a prípadné odstavenie kolesa.

Prezentovaný mlynský mechanizmus vodného mlyna na otáčanie veľkorozmerných mlynských kameňov (žarnovov) vo Vihorlatskom múzeu je unikátnou ukážkou dômyselného technického využitia prírodnej sily a dodnes je príkladom významného medzníka v dejinách mlynskej výroby.

Mgr. Jana Fedičová
Vihorlatské múzeum v Humennom



Drevené píšťaly

Múzejný zbierkový fond dokumentujúci rómske dejiny a kultúru Rómov na Slovensku pozostáva z bohatého súboru textových a obrazových dokladov, remeselných nástrojov a výrobkov, hudobných inštrumentov, umeleckých diel a odevných prvkov. Prezentované drevené píšťaly zdobené ľudovým motívom pochádzajú z dielne Jozefa Bihariho z obce Žirany v okrese Nitra. Obe píšťaly získalo múzeum do svojho zbierkového fondu v roku 1994. Píšťaly ako tradičný plnohodnotný hudobný nástroj boli pôvodne vyrábané z dreva za použitia iba nožika. Telo bohato zdobených píšťal pozostávalo z hmatových otvorov a okienka, ktorými do píšťaly prúdil vzduch. Dĺžka väčšej prezentovanej píšťaly dosahuje 79,5 cm s priemerom tela 5 cm. Náhubok je vyrobený z umelej hmoty v dĺžke 2,5 cm s priemerom 1 cm. Zdobenie tvorí maľba znázorňujúca ľudské postavy a hada. Tento druh píšťaly je nazývaný ako indická píšťala. Druhá píšťala je dlhá 70 cm s priemerom tela 4 cm. Náhubok z umelej hmoty je dlhý 3 cm s priemerom 1 cm. Píšťala má šesť kruhových hmatových otvorov s priemerom 1 cm. Rozmiestnenie a veľkosť hmatových otvorov, ktoré určovali výšku tónu píšťaly, sa spočiatku určovali náhodne. Neskôr sa výrobcovia píšťal naučili postupy presného rozmiestnenia. Zdobenie píšťaly znázorňuje ľudské tváre. Kresby v dreve boli vyhotovené vpichovaním ostrého predmetu do dreva. Spodná časť píšťaly je zakončená dreveným hrotom a zdobenou drevenou guľou tmavej hnedej farby.

Obe píšťaly spolu s ďalšími vystavovanými exponátmi a informačnými panelmi sú súčasťou aktuálne inštalovanej múzejnej výstavy Z dejín Rómov na Slovensku. Výstava, obohatená o sprievodný rovnomenný katalógový titul, potrvá vo Vihorlatskom múzeu v Humennom do 31. decembra 2019.

Mgr. Jana Fedičová
Vihorlatské múzeum v Humennom



Obraz V čiernej skrinke 1974OB

Prezentované dielo patrí k najnovším prírastkom zbierkového fondu galerijného oddelenia, ktoré v súčasnosti spravuje 1 542 zbierkových exponátov výtvarného charakteru. Veľkorozmerný obraz s rozmermi 100x110 cm je vyhotovený technikou kombinovaného akrylu na plátne a predstavuje časť autorovej tvorby venovanej abstraktnej maľbe. Signované dielo pochádza z obdobia rokov 2002 – 2003.

Autor diela profesor Stanislav Stankoci, akad. mal., pochádza z obce Hostovice v Sninskom okrese. V uplynulom roku si umelecká a pedagogická verejnosť pripomínala spolu s autorom 60. výročie jeho narodenia. Popri pedagogickej a manažérskej činnosti na Vysokéj škole výtvarných umení v Bratislave sa autor venuje aj autorskej umeleckej tvorbe v oblasti dizajnu vizuálnej komunikácie, maľby, počítačovej grafiky a mixmédiám.

Stanislav Stankoci je absolventom Strednej umelecko-priemyselnej školy v Košiciach (1974 – 1978) a Vysokéj školy výtvarných umení v Bratislave (oddelenie užitočnej grafiky 1978 – 1984). Absolvoval študijné pobyty na École Nationale Supérieure des Arts Décoratifs v Paríži (1982 – 1983) a na University of Industrial Art v Helsinkách (1992 – 1993). V rokoch 1989 – 1992 pôsobil ako pedagóg na Fakulte architektúry SVŠT v Bratislave. Od roku 1992 do súčasnosti pedagogicky pôsobí na Vysokéj škole výtvarných umení v Bratislave. V rokoch 2001 – 2007 pôsobil ako vedúci na Katedre vizuálnej komunikácie, v rokoch 2007 – 2011 bol menovaný do funkcie prorektora pre rozvoj a v rokoch 2011 – 2018 pôsobil vo funkcii rektora Vysokéj školy výtvarných umení v Bratislave.

Svoju tvorbu doteraz prezentoval autor na vyše 160 samostatných a kolektívnych výstavách. V Humennom vystavoval v roku 1990 a 2014.

Mgr. Jana Fedičová
Vihorlatské múzeum v Humennom



KRASLICA/PISANKA (VOSKOVÁ BATIKA)

Zbierkové predmety v podobe kraslíc zhromažďuje a odborne spracováva Vihorlatské múzeum v Humennom od roku 1986. Systematická zbierkotvorná činnosť múzea dokumentujúca tradíciu a vývoj krasličiarstva v regióne horného Zemplína a krajín karpatskej oblasti sa zintenzívnila s popularizáciou múzejnej výstavy kraslíc. Od roku 2004 nadobudla výstava pod názvom Karpatská kraslica medzinárodný rozmer (v roku 2020 sa koná jej 28. pokračovanie). Zbierkový fond kraslíc v rámci etnografického fondu múzea predstavuje 825 kusov kraslíc vyhotovených rôznymi tradičnými technikami zdobenia. Z tohto počtu je 123 kraslíc zo zahraničia.

Prezentovaná kraslica pochádza z najstaršej kolekcie kraslíc získaných v roku 1986 od autorky z Humenného. Vyhotovená je na podklade slepačej škrupiny technikou voskovej batiky. Táto technika je v našom regióne najviac rozšírená. Takmer 90 percent kraslíc v zbierkovom fonde múzea je vytvorených technikou voskovej batiky. Ide o techniku striedavého nanášania vosku na vajíčko, zväčša špendlíkom. Vytváranie ornamentu sa strieda s farbením, a to od najsvetlejšieho odtieňa po najtmavší. Po konečnom odstránení vosku sa miesta zakryté voskom nezafarbia a vytvárajú výslednú dekoráciu.

Z ostatných techník v zbierkovom fonde múzea majú výrazné zastúpenie aj kraslice zhotovené voskovaním. Súbor obsahuje taktiež kraslice zhotovené vyškrabávaním, drôtovaním, olepovaním slamou, bavlnkami, farebnými papiermi a fóliami, technikou madeira, kraslice maľované tušom, akrylovými farbami, plstením, kraslice zdobené aplikáciou paličkovanej čipky a rôznymi kombináciami techník. Zbierkovú kolekciu kraslíc dopĺňa v múzeu aj replika najstaršej dochovanej kraslice z ukrajinského Ľvova z 15. storočia. Časť zbierkovej kolekcie kraslíc je vo Vihorlatskom múzeu v Humennom pravidelne vystavovaná spolu s novoprezentovanými kraslicami aktuálnej medzinárodnej výstavy kraslíc Karpatská kraslica.



ROKOKOVÉ RÁMOVÉ HODINY S HRACÍM STROJČEKOM

Vihorlatské múzeum v Humennom vo svojich expozičných a výstavných priestoroch v objekte renesančného kaštieľa a príľahlého skanzenu spravuje takmer 190 000 zbierkových predmetov. Z unikátnej zbierky historických predmetov nachádzajúcich sa v Umelecko-historickej expozícii Vihorlatského múzea v Humennom predstavuje múzeum zdobené rokokové rámové hodiny s hracím strojčekom.

Prezentované hodiny patria k ukážkovým skvostom úžitkovo-umeleckých predmetov šľachtických sídiel. Vyhotovené boli v štýle rokoka, ktorý sa v Európe presadzoval v období 18. – 19. storočia. Rokoko, nazývané ako sloh šľachty, predstavuje dekoratívny štýl s elegantnými ornamentmi a motívmi popínavých rastlín, presýtený bohatou ornamentikou, luxusom, štukou a zlatením. Bohato vyrezávané hodiny sú vyhotovené na zdobenom drevenom podklade s použitím plechu, emailu, pozláteného bronzu a zamatovej textílie. Hodinový rám s pozláteného vyrezávaného dreva, vysoký 55 cm a široký 45 cm, je zvlhnený, na rohoch s malým rokajovým vzorom (z franc. rocaillie – asymetrický ornament vychádzajúci z podoby mušle). Na vrchole je rám ukončený veľkým rokajovým motívom. Na vnútornej doske hodín je vzor jednoduchší. Plocha dosky je žliabkovaná a vnútorné okraje sú ohraničené retiazkou. Zvyšok vnútornej plochy je vystlaný modrým zamatom. Uprostred dosky sa nachádza biely emailový ciferník s načierno vyznačenými rímskymi číslicami. Hodinový ciferník je orámovaný kvetinovým vzorom.

V spodnej časti plochy je kruhový otvor olemovaný rastlinným a animálnym motívom. V otvore je viditeľné kyvadlo v podobe slinka s podobizňou ľudskej tváre. Hodinový stroj a hrací strojček sa nachádzajú v zadnej skrinke za čelnou doskou. Bohato zdobené rokokové rámové hodiny s hracím strojčekom v súčasnosti zdobia umelecko-historickú expozíciu múzea v malom zlatom salóne kaštieľa. Spolu s ďalšími dobovými hodinami tvoria kolekciu takmer troch desiatok hodinových strojov v štýle pseudobaroka, rokoka, biedermeiera, empiru a historizujúceho slohu 19. – 20. storočia. Vo vystavenom súbore sa v expozícii nachádzajú rozmerne podlahové hodiny, konzolové, nástenné obrazové a kyvadlové hodiny i miniatúrne vreckové hodiny. Všetky hodinové stroje v múzeu sú dosiaľ funkčné.



